

Lathund Bildbank

Detta är en lathund för hur man ställer in och använder bildbanken. Bildbanken hanterar högupplösta bilder och skalar automatiskt om dem till ett antal fördefinierade storlekar. Besökarna kan söka och bläddra efter bilder och ladda hem dem i önskad storlek.

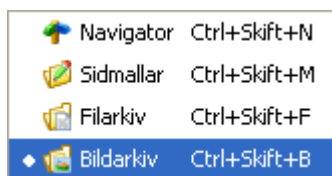
Det är tre steg man måste genomföra för att bildbanken skall fungera:

1. Sätta upp metadatadefinitioner på bildmappen
2. Lägga till bilder och ge dem ett metadatavärde
3. Ställa in bildbanksmodulen

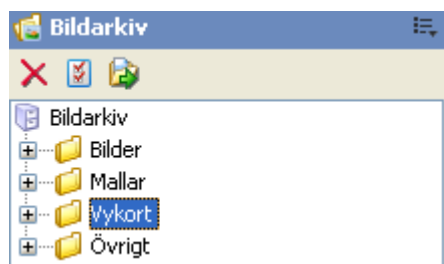
Bildbanken söker efter bilder i en speciell mapp (som man pekar ut i delmoment 3). Sökning görs på bildnamn och de metadatan som är kopplade till bilden. Det går även att bläddra efter bilder baserat på kategorier. Bilderna kategoriseras efter den metadatadefinition som man sätter upp i delmoment 1.

Delmoment 1: Sätt upp metadatadefinitioner på bildmappen

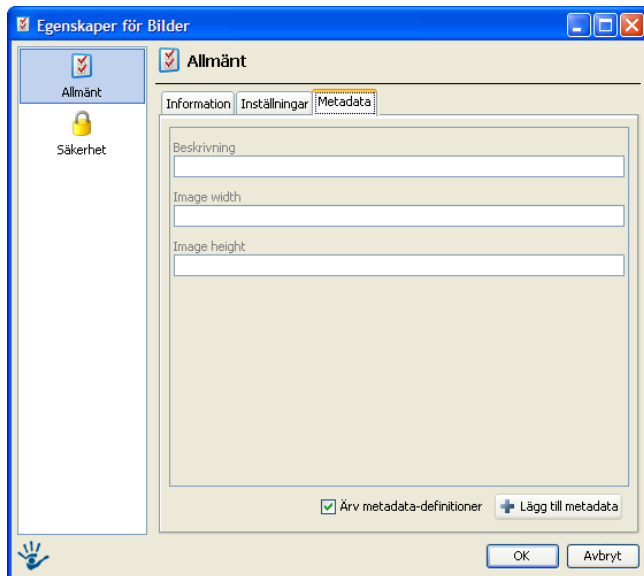
1. Gå till bildarkivet. (För att komma till bildarkivet klickar man på den lilla menyn i högra hörnet på navigatorn.)



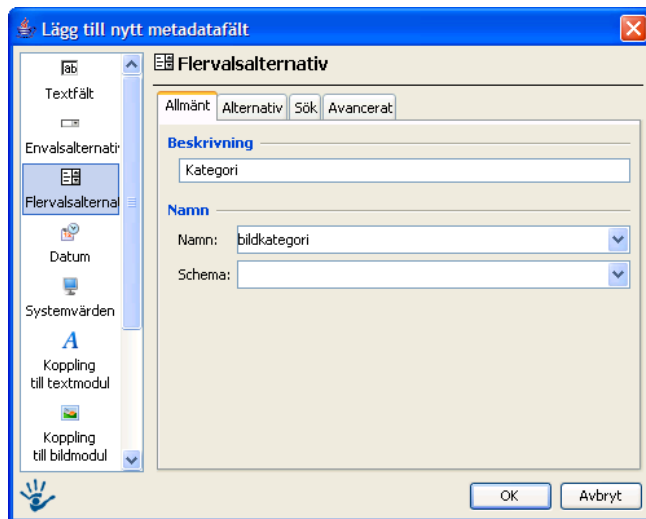
2. Markera den mapp som skall användas i bildbanken. Välj *Egenskaper* på mappen.



3. Välj fliken *Metadata* och klicka på knappen "Lägg till metadata".

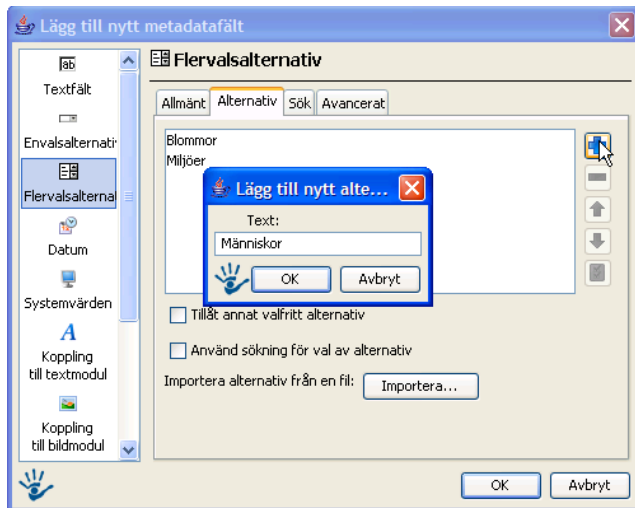


4. Välj metadata-fältet av typen *Flervalsalternativ*. Under fliken *Allmänt* fyller man i följande:



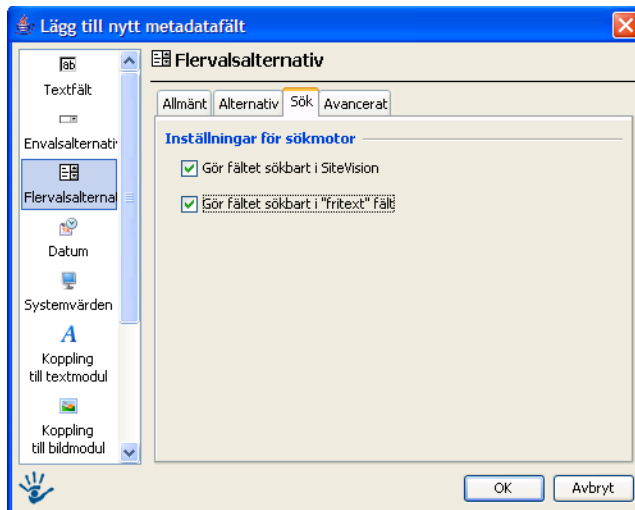
- **Beskrivning:** Här fyller man i det namn på det som man kan söka efter i bildbanken. Tex Kategori
- **META namn:** Här kan man fylla i ett metanamn tex bildkategori
- **META schema:**Beskriver enligt vilket schema som taggen skall skrivas ut med. Fältet lämnas tomt, vilket det oftast gör om det inte är fråga om kopplingar till externa system.

5. Under fliken *Alternativ* fyller man i de olika alternativ som man kan välja som flernivåalternativ tex *Människor*:

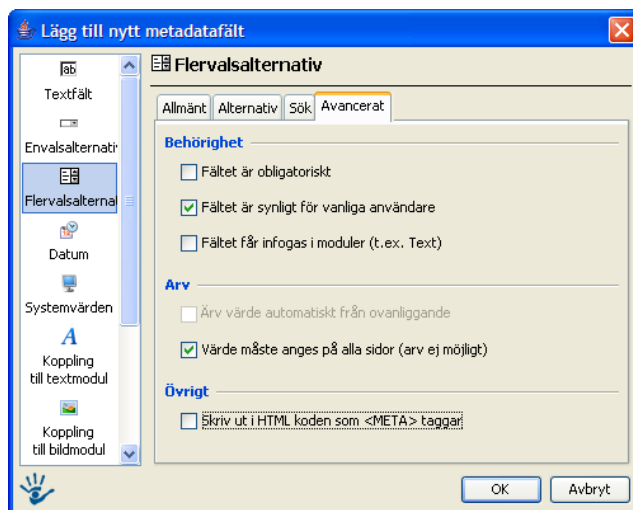


För att lägga till ett alternativ klickar man på plusknappen. Ett nytt fönster öppnas där man fyller i ett alternativ.

6. Under fliken *Sök* kryssar man i båda alternativen:



7. Under fliken *Avancerat* kryssar man i följande rutor:



➤ **Fältet är synligt för vanliga användare:** Detta för att användare skall kunna märka en bild med en viss

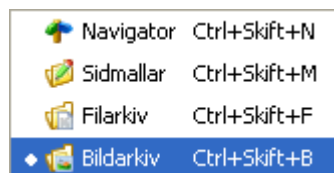
kategori.

- **Värde måste anges på alla sidor (arv ej möjligt):** Är denna inställning vald kommer inte användarna ges möjlighet att ärva värden från ovanliggande sidor. Denna inställning skall alltså användas om man alltid vill att användarna skall fylla i ett värde för ett fält och där det inte får hämtas från någon annan sida.

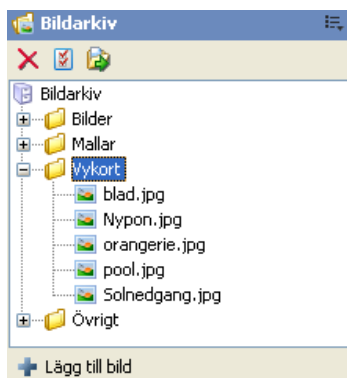
8. Klicka OK. Klart!

Delmoment 2: Lägga till en bild med metadatavärde

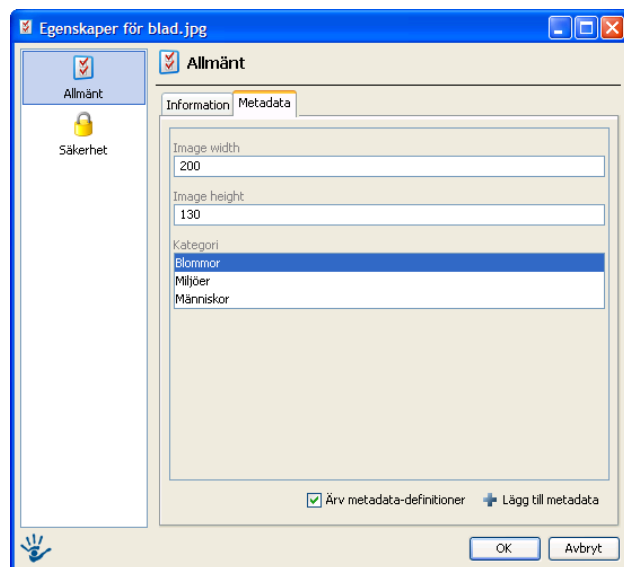
1. Gå till bildarkivet (För att komma till bildarkivet klickar man på den lilla menyn i högra hörnet på navigatorn.)



2. Klicka på knappen *Lägg till Bild* för att ladda upp en ny bild till bildarkivet. Markera den nyuppladdade bilden alternativt markera en bild som redan finns där.



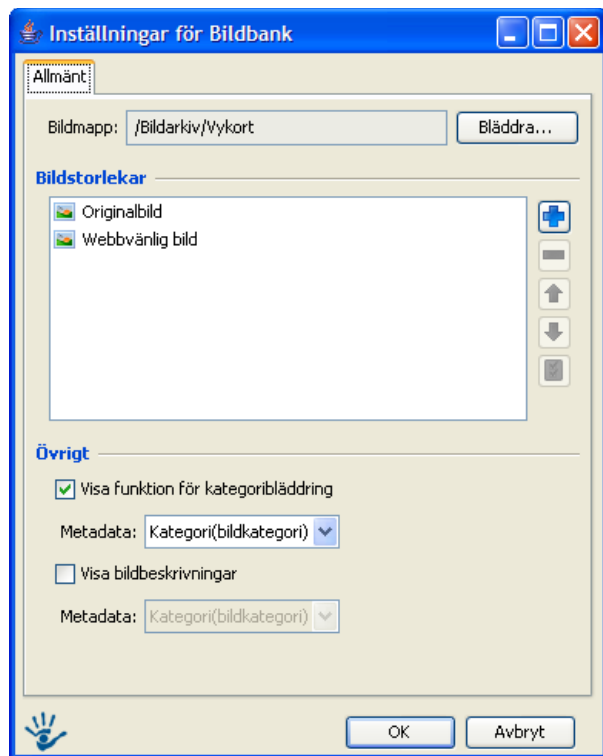
3. Högerklicka på bilden och välj *Egenskaper*. Under fliken *Metadata*, markera vilken kategori bilden tillhör under fältet *Kategori*.



4. Klicka OK. Fortsätt att markera bilderna som skall vara med i bildbanken med metadatat *Kategori*.

Delmoment 3: Ställ in bildbanksmodulen

1. Välj modulen *Bildbank* som finns under modulväljaren *Övrigt*.
2. Under *Bildmapp* pekar man ut den mapp som ligger till grund för bildbanken. Klicka på *Bläddra* och peka ut befintlig mapp i bildarkivet.



3. Under *Bildstorlekar* kan man ställa in olika bildstorlekar. Det finns två fördefinierade storlekar från början:

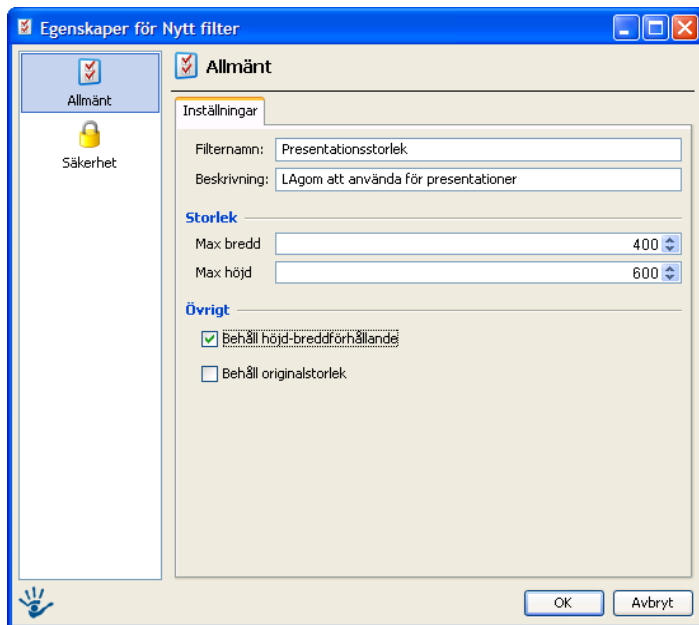
- **Originalbild** visar originalstorleken
- **Webbvänlig bild** visar bilderna med max storlek 800*600px.

Med knappen *Egenskaper* kan man se vad de olika bildstorlekarna har för inställningar.

Om man vill ställa in egna storlekar på bilderna, ta bort de två fördefinierade bildstorlekarna och skapa nya. För att ta bort en bildstorlek, markera aktuellt objekt och klicka på minustecknet.

4. Med hjälp av plustecknet kan man lägga till nya bildstorlekar.

- **Filternamn:** Namnet som visas i "Inställningar för bildbank" under *Bildstorlekar*.
- **Beskrivning:** Här kan man fylla i en beskrivning så man vet vad filternamnet står för.
- **Max bredd & höjd:** Om man vill fylla i en maxhöjd eller bredd för bilderna.
- **Behåll höjd-bredd förhållande:** Kryssar man i denna så behålls höjd-bredd oavsett.
- **Behåll originalstorlek:** Kryssar man i denna behålls originalstorleken oavsett vilken storlek som man har angett ovan.

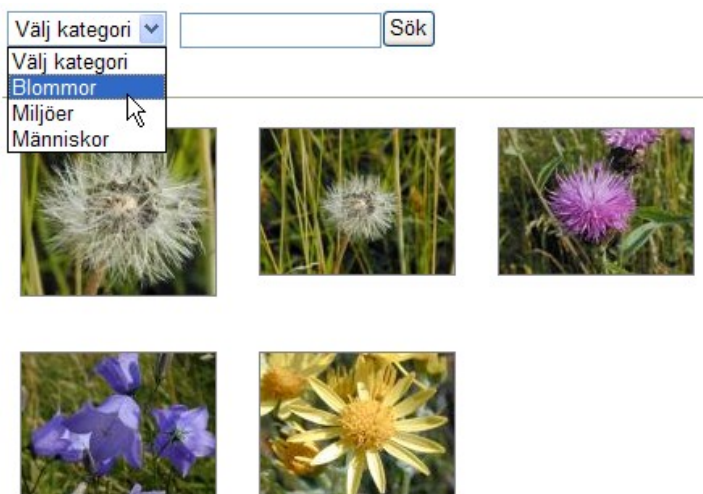


Vill man lägga till en till bildstorlek där bilderna är max 400 pixlar breda så fyller man i *Max bredd*, *Max höjd* samt *Bredd-höjdförhållande* om man vill ha bilden proportionerlig.

- Om man vill ha en lista där man kan bläddra bland de olika kategorierna så kryssar man i rutan "Visa funktion för kategoribladdring" och väljer den metadatatdefinition som du har ställt in för kategorier i delmoment 1.



Väljer man *Blommor* så visas alla bilder i den mapp man pekat upp som är märkta med metadatat *Kategori: Blommor*.



Klickar man på en miniatyr så visas en detaljbeskrivning där man ser mer information om bilden samt att man kan ladda ner de olika bildstorlekar som man ställt in. Här kan man hämta hem bilden direkt eller markera bilder med "lägg till i korgen" för att ladda hem alla bilder man är intresserad av på en gång (i en zipfil).



6. Vill man inte ha kategoriblädning så kryssar man inte i det alternativet. Då visas enbart en sökmodul där man söka efter metadata som kategori, filnamn eller annat metadata som är kopplat till bilden.

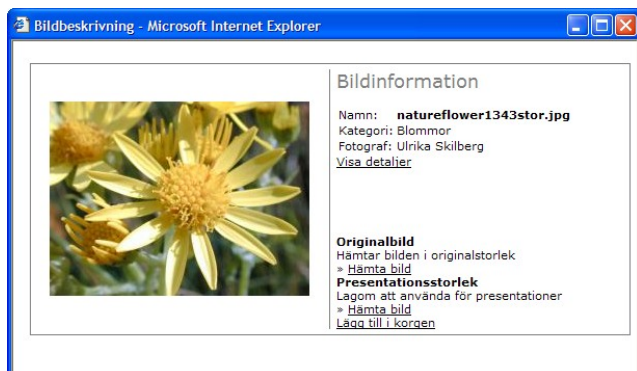
 

Om man har fyllt i andra metadata som tex fotograf kan man också söka på fotograf.

Bildbank

7. Vill man att metadatavärdet skall visas i detaljbeskrivningen av bilden ska kryssrutan "Skriv ut i HTML-koden som <META>taggar" vara ifylld. När man klickar på miniatyren visas detaljer om bilden:

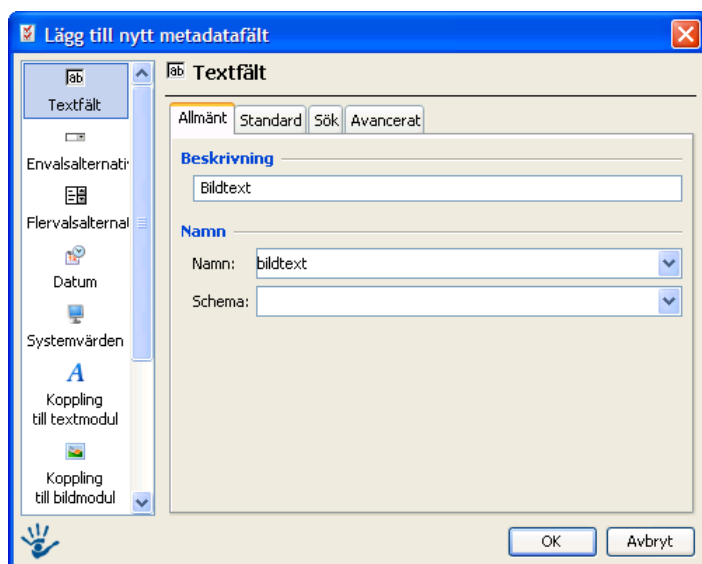


För att läsa mer om metadata, se Administratörsmanualen.

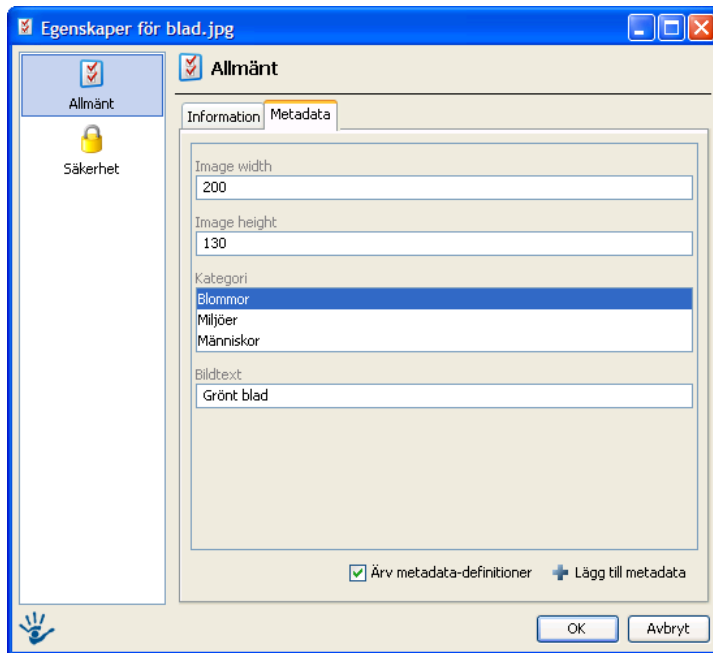
- Om man vill visa en bildtext under bilderna så kryssar man för alternativet "Visa bildbeskrivningar" och väljer det metadata som man måste skapa på samma sätt som kategorier under delmoment 1.



Skillnaden är att man under delmoment 1 lägger till en metadata definition av typen textfält istället för flervalsoalternativ.



Därefter lägger man till metadata värdet på bilderna genom att högerklicka på bilderna i bildarkivet och väljer *Egenskaper*. Under fliken *Metadata* fyller man i en text under *Bildtext*.



Resultatet blir att en bildtext visas under de bilder där det finns en bildtext:



Nyponfrukt



Grönt blad